

# SAIA ANNUARIO

Volume XC  
Serie III, 12  
2012



# ANNUARIO

DELLA

SCUOLA ARCHEOLOGICA DI ATENE

E DELLE

MISSIONI ITALIANE IN ORIENTE

VOLUME XC

SERIE III, 12

2012



SAIA  
2013

## SOMMARIO

### STUDI ATENIESI

- Parentele mitiche e rapporti geopolitici tra Attica e Grecia continentale. L'eroe Kephalos e il filone attico *I. Brancaccio* 9
- Le ceramiche a figure rosse dal *Kolonos Agoraios* e dall'Areopago. Testimonianze indirette di usi e funzioni? *M. Scafuro* 33
- Il sacrificio del tiranno. Nascita e sviluppo della posa dei Tirannicidi nell'iconografia attica *V. Tosti* 77
- La memoria delle guerre persiane in età imperiale. Il classicismo di Erode Attico e la 'stele dei Maratonomachi' *G. Proietti* 97
- Tucidide "creatore di miti" (2, 14-16). Teseo tra crisi eroica e reinvenzione politica *P. Schirripa* 119
- Studio storico-topografico di un brano aristofaneo (*Ecclesiazuse*, 681-686) *R. Di Cesare* 137
- La Torre dei Venti. Motivi e scopi della sua costruzione *V. Saladino* 167

### MISCELLANEA

- Ritual performances in Minoan lustral basins. New observations on an old hypothesis *D. Puglisi* 199
- Αργυρά αγγεία των αρχαϊκών χρόνων από τη Ρόδο *Π. Τριανταφυλλίδης* 213
- Lasaia *epineion* di Gortina *R. M. Anzalone* 225
- Gortina, Mitropolis e il suo episcopato nel VII e nell'VIII secolo. Ricerche preliminari *I. Baldini et alii* 239

### RASSEGNE

- Il lato oscuro della democrazia in alcuni recenti studi su Atene *G. Marginesu* 311
- Rethinking Epirote Religion. A survey of recent scholarship on Epirote cults and sanctuaries *J. Piccinini* 319

### RECENSIONI

- S. VERDAN, *Eretria XXII. Le sanctuaire d'Apollon Daphnéphoros à l'époque géométrique*, I (texte) et II (catalogue, tableaux et planches), Gollion 2013 *E. Greco* 329
- N. KALTSAS - E. VLACHOGIANNI - P. BOUYIA (eds), *The Antikythera Shipwreck. The Ship, the Treasures, the Mechanism* (National Archaeological Museum, April 2012-April 2013), Athens 2012 *S. Leone* 335

V. SARIPANIDI, *CVA Greece 13. Thessaloniki, Aristotle University, Cast Museum, Athens 2012* - V. SABETAI, *CVA Greece 9. Athens, Benaki Museum 1, Athens 2006*  
A. Pontrandolfo 339

E. LA ROCCA - A. D'ALESSIO (a cura di), *Tradizione e innovazione. L'elaborazione del linguaggio ellenistico nell'architettura romana e italica di età tardo-repubblicana*, (STUDI MISCELLANEI 35), Roma 2011 S. Tuccinardi 342

*NOTE E DISCUSSIONI*

Un culto imperiale 'provinciale' in *Achaia*? Riflessioni intorno a F. Lozano Gómez, *Un dios entre los hombres. La adoración a los emperadores romanos en Grecia*, Barcelona 2010 F. Camia 351

## ΑΡΓΥΡΑ ΑΓΓΕΙΑ ΤΩΝ ΑΡΧΑΪΚΩΝ ΧΡΟΝΩΝ ΑΠΟ ΤΗ ΡΟΔΟ\*

Στη μνήμη της Ηούς Ζερβουδάκη

Από τη γενιά των μυθικών Ηρακλειδών, οι εξ αγχιστείας αδερφοί Λίνδος, Τληπόλεμος και Τήλεφος, ιδρυτές των τριών ομώνυμων πόλεων-κρατών της Ρόδου, αφιέρωσαν σύμφωνα με το φιλολογικό κείμενο του Λίνδιου Τιμαχίδα, γνωστό ως Χρονικό της Λίνδου<sup>1</sup>, στο περίφημο ιερό της Λινδίας Αθηνάς, «πολλοῖς καὶ καλοῖς ἀναθέμασι<sup>2</sup>». Ανάμεσα στα περίτεχνα αφιερώματά τους, κυρίως μετάλλινα αγγεία, ξεχωρίζει ως σκεύος η φιάλη, η οποία μαρτυρείται στο επιγραφικό κείμενο<sup>3</sup> ως *φιάλαν* ή *φιάλαν χρυσόμφαλον*. Τις περιγραφές και σύντομες αναφορές του Τιμαχίδα στις φιάλες, ακολουθεί ο θαυμασμός και η απορία του για τον τρόπο και τα υλικά κατασκευής τους<sup>4</sup>. Παρόμοια εντύπωση δημιουργείται στον αναγνώστη του κειμένου και για τα μετάλλινα αγγεία εξαιρετικής τεχνογνωσίας και ποιότητας που αναφέρονται επίσης στο Χρονικό<sup>5</sup> ως αναθήματα των μυθικών Τελχίνων, όντων δαιμονικών, με τα οποία συνδέεται κατά πολλούς ερευνητές<sup>6</sup> η μεταλλουργία στη Ρόδο ήδη από τους προϊστορικούς χρόνους.

Κατά την πρώιμη 1η π.Χ. χιλιετία η ίδρυση των τριών πόλεων-κρατών στη Ρόδο και η εδραίωση των εμπορικών συναλλαγών της με την Κύπρο και την Ανατολή, έχει ως αποτέλεσμα την ανάπτυξη της μεταλλοτεχνίας, που από τον 8ο αι. π.Χ. δέχεται σε όλο το φάσμα των παραγωγών της, επιδράσεις ή και εισαγωγές προϊόντων από τα ακμάζοντα κέντρα της Ανατολικής Μεσογείου<sup>7</sup>. Τα μετάλλινα σκεύη πολυτελείας της εποχής αυτής στη Ρόδο περιορίζονται σε χυτά και σφυρήλατα χάλκινα αγγεία. Φιάλες ημισφαιρικές, απλές ή με μικρό οξύληκτο ομφαλό στον πυθμένα απαντούν κατά τον 8ο αι. π.Χ. στη Ρόδο ως εισαγωγές από την Κύπρο<sup>8</sup>. Από τα μέσα και το τέλος του

\* Ευχαριστώ θερμά την Δρ Gudrun Klebinder Gauß για τις συζητήσεις μας σε θέματα μεταλλοτεχνίας των πρώιμων ιστορικών χρόνων, την Δρ Violaine Jeammet, Προϊσταμένη του Τμήματος Ελληνικών, Ετρουσκικών και Ρωμαϊκών Αρχαιοτήτων του Μουσείου του Λούβρου για την παραχώρηση φωτογραφιών του αργυρού κανθάρου από τη Ρόδο καθώς και τους κριτές του άρθρου από πλευράς της Ιταλικής Αρχαιολογικής Σχολής Αθηνών. Στην κα Ειρήνη Παπαγεωργίου, Δρ Αρχαιολόγο, Επιμελήτρια του Τμήματος Προϊστορικών, Ελληνικών και Ρωμαϊκών Αρχαιοτήτων του Μουσείου Μπενάκη εκφράζω την ευγνωμοσύνη μου για την άδεια συγκριτικής μελέτης των αρχαϊκών χάλκινων φιαλών της συλλογής του Μουσείου. Η συντήρηση των αργυρών φιαλών του Αρχαιολογικού Μουσείου Ρόδου έγινε από την έμπειρη συντηρήτρια της ΚΒ' ΕΠΚΑ, κα Νεκταρία Δασακλή και η φωτογράφησή τους από τον κο Γεώργιο Κασιώτη, φωτογράφο της ΚΒ' ΕΠΚΑ. Η σχεδίαση των φιαλών έγινε αφιλοκερδώς από την κα Φωτεινή Χαλβαντζή, Αρχιτέκτονα Μηχανικό, MSc του ΕΜΠ στην οποία εκφράζω τις ευχαριστίες μου για την πολύτιμη βοήθειά της.

<sup>1</sup> BLINKENBERG 1941, 149-200· HIGBIE 2003, 18-49,

<sup>2</sup> A.I.3, βλ. BLINKENBERG 1941, 154· HIGBIE 2003, 18, 53.

<sup>3</sup> B.I.2.8: *Λίνδος φιάλαν, ἂν οὐδείς ἐδύνατο γνῶμειν ἐκ τίνος ἐστί*, βλ. BLINKENBERG 1941, 161· HIGBIE 2003, 20, 6· B.VI.37-41: *Τληπόλεμος φιάλαν, ἐφ' ἧς ἐπεγέγραπτο*, βλ. BLINKENBERG 1941, 163· HIGBIE 2003, 22, 80-81·

B.VIII.48-53: *[Τήλ]εφος φιάλαν χρυσόμφαλον, ἐφ' ἧς ἐπεγέγραπτο «Τήλεφος Ἀθάναι ἰλατή[ριο]ν»...*, βλ. BLINKENBERG 1941, 163· HIGBIE 2003, 24, 83-85· C.XXIX.36-55: *Ἄμασις Αἰγυπτίων βασιλεὺς.....ἀναθέ/μειν αὐτὸν καὶ μετ[ὰ] τῶν δύο ἀγαλμάτων φιά/λας δέκα...*, βλ. BLINKENBERG 1941, 173· HIGBIE 2003, 34, 113-119· C:XXXIII.75-79: *Σολεῖς φιάλαν, ἧ εἶχε ἐμ μέσω<ι> Γοργόνα τετορευμέναν ἐπίχρυσον*, βλ. BLINKENBERG 1941, 177· HIGBIE 2003, 38, 126-127.

<sup>4</sup> B.I.1-2: *Λίνδος φιάλαν, ἂν οὐδείς ἐδύνατο γνῶμειν ἐκ τίνος ἐστί, ἐφ' ἧς ἐπεγέγραπτο*, B.II.9-10: *Τελχεῖνες κροσόν, ὃν οὐδείς ἐδύνατο ἐπιγνῶμειν ἐκ] τίνος ἐστί*, βλ. BLINKENBERG 1941, 161· HIGBIE 2003, 20, 64, 70.

<sup>5</sup> B.II.9-13: *Τελχεῖνες κροσόν, ὃν οὐδείς ἐδύνατο ἐπιγνῶμειν ἐκ] τίνος ἐστί, ἐφ' οὗ ἐπεγέγραπτο «Τελχε[ῖν]ες Ἀθάναι Πολιάδι καὶ Διὶ Πολιεὶ δεκάταν τῶν ἔργων»*, βλ. BLINKENBERG 1941, 161· HIGBIE 2003, 68-69.

<sup>6</sup> MARKETOU 2010, 783, ΤΡΙΑΝΤΑΦΥΛΛΙΔΗΣ 2005-2006, 119-120, σημ. 2-3, ΒΟΚΟΤΟΠΟΥΛΟΥ 1997, 14.

<sup>7</sup> ΤΡΙΑΝΤΑΦΥΛΛΙΔΗΣ 2008a, 89, 96-97, ΤΡΙΑΝΤΑΦΥΛΛΙΔΗΣ 2008b, 355, ΤΡΙΑΝΤΑΦΥΛΛΙΔΗΣ 2005-2006, 120-121, BRAUN HOLZINGER - REHM 2005, 165, ΚΟΥΡΟΥ 2003, 249, 251, ΣΤΑΜΠΟΛΙΔΗΣ 2003, 64-66, ΣΤΑΜΠΟΛΙΔΗΣ - ΚΑΡΕΤΣΟΥ 1998, 124-125, 130.

<sup>8</sup> ΤΡΙΑΝΤΑΦΥΛΛΙΔΗΣ 2005-2006, 120, 126, ΣΤΑΜΠΟΛΙΔΗΣ 2003, 64-67, ΣΤΑΜΠΟΛΙΔΗΣ - ΚΑΡΕΤΣΟΥ 1998, 122-130.

7ου αι. π.Χ. κατασκευάζονται νέες ομάδες βαθέων και ρηχών φιαλών με κεντρικό ανάγλυφο ομφαλό στον πυθμένα και έντονη κοιλότητα στην επιφάνεια στήριξης, τοπικές μιμήσεις ή εισαγωγές των εργαστηρίων του ανατολικοελληνικού χώρου της Μ. Ασίας, της κεντρικής Ανατολίας και της Φοινίκης.

Για τη χρήση των απλών ή ομφαλωτών φιαλών, τα ανασκαφικά δεδομένα, οι φιλολογικές πηγές και οι επιγραφικές μαρτυρίες<sup>9</sup>, όπως οι κατάλογοι των ιερών θησαυρών της Δήλου και της Αθηναϊκής Ακρόπολης, αλλά και η μελέτη της ελληνικής και ανατολικής εικονογραφίας, πιστοποιούν ότι οι φιάλες αποτέλεσαν σκεύη αναθηματικά<sup>10</sup>, προσφορές των πιστών για τις θεότητες που λατρεύονταν στα μεγάλα ιερά, όπως της Ρόδου. Συνηθισμένη ήταν και η χρήση τους ως αγγεία σπονδικά<sup>11</sup>, αλλά και ως σκεύη πότου, δείγματα πολυτέλειας στα συμπόσια<sup>12</sup>, που πολλές φορές συνόδευσαν τον ιδιοκτήτη τους σε χαρές και σε θλίψεις, ακόμη και ως ταφικά κτερίσματα στο τέλος της ζωής των κατόχων τους.

Από το σύνολο των μετάλλινων αγγείων των γεωμετρικών και αρχαϊκών χρόνων που έχουν βρεθεί στη Ρόδο, επιλέξαμε την παρουσίαση της ολιγάριθμης κατηγορίας των αργυρών σκευών πολυτελείας, χρονολογημένων βάσει των ανασκαφικών δεδομένων και της τυπολογικής-τεχνολογικής ανάλυσης στο δεύτερο μισό του 7ου έως και τον πρώιμο 6ο αι. π.Χ., εποχή κατά την οποία τα αργυρά αγγεία στον ελλαδικό χώρο είναι σπανιότατα<sup>13</sup>.

Στα αργυρά σκεύη της Ρόδου συγκαταλέγονται πέντε φιάλες (αρ. κατ. 1-3, 5-6), απλές (αρ. κατ. 1) ή ομφαλωτές (αρ. κατ. 2, 3, 5, 6) με ανάγλυφο και εγχάρακτο διάκοσμο, που προέρχονται, οι τρεις από κλειστά ταφικά σύνολα της Ιαλυσού (αρ. κατ. 2) και της Καμίρου (αρ. κατ. 5-6), ενώ οι άλλες δύο, χωρίς ασφαλή αρχαιολογικά δεδομένα, αποτελούν προϊόντα αρχαιοκαπηλείας του 19ου αι., που κοσμούν τις συλλογές του Μητροπολιτικού (αρ. κατ. 3) και του Βρετανικού Μουσείου (αρ. κατ. 1). Ένας αργυρός επιχρυσωμένος κάνθαρος (αρ. κατ. 4), έργο εξαιρετικής ποιότητας της αρχαϊκής μεταλλοτεχνίας, προερχόμενο από τις ανασκαφές του Salzmann στην Κάμιρο, αποτελεί το έκτο αργυρό αγγείο με προέλευση τη Ρόδο, που εκτίθεται σήμερα στο Μουσείο του Λούβρου.

Όλα τα παραπάνω σκεύη είναι κατασκευασμένα από λεπτά σφυρήλατα στο εσωτερικό φύλλα αργύρου, με έκτυπη ή ελαφρώς ανάγλυφη εξωτερικά διακόσμηση που πλαισιώνεται πολλές φορές από εγχάρακτα περιγράμματα. Η επιχρυσωση που παρατηρείται σε ορισμένα αγγεία (αρ. κατ. 3-4), πραγματοποιείται από λεπτότερα, επίσης ξεχωριστά κατεργασμένα φύλλα χρυσού με την τεχνική της έκκρουστης πίεσης, που τοποθετούνται πρόσθετα συνήθως στον ομφαλό ή στον πυθμένα ή σε ζώνες στο εξωτερικό του αγγείου.

Από τα σπανιότερα στην έρευνα, αργυρά αγγεία φοινικικής προέλευσης, συγκαταλέγεται η ημισφαιρική φιάλη της Καμίρου (αρ. κατ. 1, εικ. 1-2) με διάκοσμο στο εσωτερικό, μοναδικό στο θεματολόγιο των μεταλλικών αγγείων φοινικικής τεχνολογίας: πρόκειται για ζεύγη δέλτων, διατεταγμένα αντωπά, σε τέσσερα συμμετρικά μέρη, κατά τον προσανατολισμό των νοητών γεωγραφικών αξόνων. Στους δέλτους αναγράφονται ιερογλυφικά που έχουν διακοσμητικό χαρακτήρα, καθώς και θεϊκά σύμβολα του Άπιος, του Ωρου, του Αρποκράτη και της Μουτ, συνοδευόμενα από νειλωτικά φυτά, συνδεόμενα μεταξύ τους από γραμμικά και φυτικά σχέδια.

Στη φιάλη οι ερευνητές<sup>14</sup> αναγνωρίζουν τις σημαντικές επιδράσεις που δέχτηκαν οι Φοίνικες από την αιγυπτιακή τέχνη, καθώς δημιουργούν αιγυπτιάζοντα φοινικικά τέχνηρα με σκηνές αφηγηματικού χαρακτήρα. Σε αυτά πολλές φορές απεικονίζονται σύμβολα των αιγυπτιακών θρησκευτικών δοξασιών, μεταπλασμένα ως εκφυλισμένα διακοσμητικά θέματα, όπως στην κυπροαιγυπτιακή φιάλη από το βασιλικό τάφο 2 της Σαλαμίνας<sup>15</sup> του β' μισού του 7ου αι. π.Χ.

Από τις 53 ως σήμερα γνωστές φιάλες στον ελλαδικό χώρο φοινικικής τεχνολογίας με εικονιστικό διάκοσμο, η φιάλη της Ρόδου<sup>16</sup> είναι ξεχωριστή όχι για τη μοναδικότητα του σχήματός

<sup>9</sup> HASSERODT 2009, 5-7.

<sup>10</sup> BRAUN HOLZINGER - REHM 2005, 171.

<sup>11</sup> STRØM 1992, 50, BOARDMAN 1996, 88, BURKERT 2003, 39, σημ. 35.

<sup>12</sup> BRAUN HOLZINGER - REHM 2005, 172, MATTHÄUS 1999, 256.

<sup>13</sup> SIDERIS 2008, 342, STRONG 1966, 55-56, PAYNE 1940, 150.

<sup>14</sup> HASSERODT 2009, 216-218. Για μια δεύτερη, χάλκινη

φιάλη φοινικικής τεχνολογίας της συλλογής M. Tyszkiewicz με προέλευση την Κάμιρο, βλ. PASQUIER 2000.

<sup>15</sup> MATTHÄUS 1985, 167, αρ. 436.

<sup>16</sup> Για τις φοινικικές ή κυπροφοινικικές μετάλλινες φιάλες, βλ. HASSERODT 2009, 204-223. Για φοινικικά προϊόντα, την διακίνησή τους και την παρουσία Φοινίκων στη Ρόδο, βλ. MARKOE 1985, 124-127, KOUROU 2003 με συγκεντρωμένη βιβλιογραφία και KOUROU 2007, 138, fig. 2.

της, αλλά κυρίως για την οργανική γραμμική σύνδεση των διακοσμητικών λεπτομερειών της, που τις προσδίδουν έναν καθαρά αιγυπτιακό χαρακτήρα.

Οι φοινικικής τεχνοτροπίας φιάλες στον ελλαδικό και μεσογειακό χώρο, αποτέλεσμα εμπορικής διακίνησης μέσω των Φοινίκων<sup>17</sup>, έχουν ένα ευρύ χρονολογικό φάσμα, με πολλά και σημαντικά κέντρα κατασκευής, όπως την Κύπρο, την Κρήτη, τη Συρία, τη Φοινίκη και την Ιταλία. Για την εργαστηριακή προέλευση της φιάλης της Ρόδου, η τυπολογική συγκριτική εξέταση με άλλα παραδείγματα από τη Μεσόγειο, υποδεικνύει στενές ομοιότητες με δύο φιάλες του 7ου αι. π.Χ. από τη Δύση: με την αργυρή φιάλη από το Pontecagnano της Ιταλίας<sup>18</sup>, καθώς και με μία από τις ασφαλούς χρονολογημένες αργυρές φιάλες του αριστοκρατικού τάφου της Πραϊνέστου<sup>19</sup>. Σύμφωνα με τη τυπολογική μελέτη της Rathje<sup>20</sup> για τις φοινικικές φιάλες της Ιταλίας, τα παραπάνω σκευή εντάσσονται στη λεγόμενη διακοσμητική ομάδα II, καθότι παρουσιάζουν κοινά τεχνοτροπικά χαρακτηριστικά, όπως νειλωτικές παραστάσεις και αιγυπτιακά στοιχεία που εντάσσονται στην ίδια εικονογραφική, συμμετρική και τετραμερή διάταξη σκηνών. Με το σκεπτικό αυτό πιθανώς να ανήκουν στην ίδια σφαίρα εργαστηρίου κατασκευής φοινικικών φιαλών αιγυπτιάζουσας τεχνοτροπίας.

Μία ολιγάριθμη ομάδα<sup>21</sup> πέντε αργυρών αγγείων από τον ελλαδικό χώρο αποτελούν οι βαθειές και ρηχές φιάλες με ανάγλυφη διακόσμηση κλειστών και ανοιχτών ανθέων λωτού που έχουν βρεθεί στη Ριτσώνα της Βοιωτίας<sup>22</sup>, στην Ολυμπία<sup>23</sup> και στη Ρόδο. Από την καύση 485 του αρχαϊκού νεκροταφείου της Ιαλυσού (αρ. κατ. 2, εικ. 3-4), προέρχεται η εξαιρετικά σπάνια για το σχήμα της βαθειά φιάλη με τον μεγάλο ομφαλό, αντιπροσωπευτική της πλούσιας φυτικής, ανάγλυφης διακόσμησης που συνίσταται από έξι κλειστά και οχτώ ανοιχτά άνθη λωτού, οριοθετημένα στο κάτω μέρος του σώματος από ανάγλυφη διακοσμητική στεφάνη. Η ιδιαιτερότητα του σχήματος της βαθειάς φιάλης από τη Ρόδο παραπέμπει σε πρωϊμότερα σχήματα βαθέων μετάλλινων φρυγικών φιαλών που απαντούν στην Ανατολή, όπως η φιάλη από τον τύμβο W9 του Γορδίου<sup>24</sup>, καθώς η σχεδόν σύγχρονη σε γυαλί χυτή φιάλη με ραβδωτή διακόσμηση από την β. Ετρουρία<sup>25</sup> που απηχεί ανατολικά πρότυπα. Στον ίδιο τύπο διακόσμησης, αλλά με διαφοροποιημένα σε αριθμό άνθη λωτού και χαμηλότερες σε ύψος, συγκαταλέγονται οι φιάλες από τη Ριτσώνα και την Ολυμπία. Ο τύπος της αβαθούς φιάλης με παρόμοια ανάγλυφη φυτική διακόσμηση αντιπροσωπεύεται από τρεις ομφαλωτές φιάλες από τη Μ. Ασία<sup>26</sup>, που λόγω των αναλογιών τους ανάγονται στον 7ο αι. π.Χ.

Εξαιρετικό ωστόσο πλαστικό διάκοσμο χαρακτηρίζει τη δεύτερη αβαθή φιάλη της ομάδας αυτής από τη Ρόδο, πιθανώς από την Ιαλυσό (αρ. κατ. 3, εικ. 5), στην οποία το διακοσμητικό θέμα των ανθέων λωτού, συνδυάζεται με ανατολικά στοιχεία. Τον μεγάλο ομφαλό καλύπτει χρυσό σφυρήλατο φύλλο με έκτυπο ρόδακα και ζώνη μίξογενών όντων πλαισιωμένη από ειδυλλιακό τοπίο, εικονογραφικό θέμα που αναπτύσσεται σε ποικίλα ανατολικά τέχνηρα του 7ου αι. π.Χ., όπως στη φιάλη από το Sirolo της Ν. Ιταλίας<sup>27</sup>. Ο τύπος του ομφαλού παραπέμπει σε φρυγικές επιδράσεις της μεγάλης τορευτικής των πρωϊμότερων χρονολογικά ομφαλωτών φιαλών από τους τύμβους του Γορδίου<sup>28</sup>, καθώς και της ακμάζουσας κατά τον ύστερο 8ο αι. π.Χ. φρυγικής υαλοτεχνίας<sup>29</sup>.

Το ανατολίζον θέμα των κλειστών και ανοιχτών ανθέων λωτού παρατηρείται στον χρυσαστράγαλο αργυρό κάρθαρο της Ρόδου (αρ. κατ. 4, εικ. 6-7) που έχει επιρροές ως προς το σχήμα από την τυρρηνική κεραμική των κανθάρων *bucchero*<sup>30</sup> του 7ου αι. π.Χ. και παρουσιάζει ομοιότητες με μία μικρή αργυρή κύλικα από την Ολυμπία<sup>31</sup>. Λεπτό φύλλο χρυσού με έκτυπη διακόσμηση καλύπτει τον κοίλο πυθμένα του ροδιακού κανθάρου, στον ίδιο εικονογραφικό τύπο, όπως της αργυρής φιάλης του Μητροπολιτικού Μουσείου, αλλά με εκγεωμετρισμένα φυτικά σχέδια, που θυμίζουν την ροδιακή γραπτή κεραμική του 7ου αι. π.Χ.

<sup>17</sup> MATTHÄUS 1993, 169-170.

<sup>18</sup> MATTHÄUS 2007, 126-127, 130, 344, αρ. 171, MATTHÄUS 1985, 166-161, 169-178.

<sup>19</sup> MATTHÄUS 2007, 130, 344, αρ. 171.

<sup>20</sup> RATHJE 1980, 8, fig. 1 (decorative scheme II).

<sup>21</sup> HASSERODT 2009, 298-299· STRONG 1966, 57· LUSCHEY 1939, 95-119. Για χάλκινες ακόσμητες φιάλες από τη Ρόδο του 7ου-6ου αι. π. Χ., βλ. BLINKENBERG - KINCH 1931, 223, Taf. 31, 749· ΤΡΙΑΝΤΑΦΥΛΛΙΔΗΣ 2005-2006, 121, εικ. 2.

<sup>22</sup> ÜRE 1934, 78, pl. XXI· HASSERODT 2009, 437, αρ. 194.

<sup>23</sup> HASSERODT 2009, 298, σημ. 1168.

<sup>24</sup> YOUNG 1995, 203-204, figs. 119-120· TOKER - ÖZTÜRK

1992, 202 αρ. 76 (πρώιμος 8ος αι. π.Χ.).

<sup>25</sup> ΣΤΑΜΠΟΛΙΔΗΣ 2003, 495, αρ. 927 (μέσα 7ου αι. π.Χ.).

<sup>26</sup> LUSCHEY 1939, 95-96, αρ. Bk 2, Bk 3, Abb. 31a,b (αργυρή φιάλη), Abb. 32 (χάλκινη φιάλη).

<sup>27</sup> SIDERIS 2008, 342, fig. 3· LANDOLFI 2000, pl. 6.

<sup>28</sup> YOUNG 1995, 131-141· TOKER - ÖZTÜRK 1992, 199-200, αρ. 65, 69-73 (8ος αι. π.Χ.).

<sup>29</sup> MUSCARELLA 1988, 184· JONES 2005, 104-108, figs. 8.3-4· JONES 2009, 21-22.

<sup>30</sup> RASMUSSEN 1979, 104, τύπος 3c· HAYES 1985, 62-130.

<sup>31</sup> STRONG 1966, 58· FURTWÄNGLER *et alii* 1890, 94, αρ. 650, pl. XXXV.650.

Η περίτεχνη διακόσμηση των ανθέων λωτού στα αργυρά αγγεία της Ρόδου, πιθανώς να συνδέεται με την αναβίωση των αιγυπτιακών αυτών θεμάτων, που ενστερνίστηκαν Ασύριοι και Φρύγες τορευτές<sup>32</sup> και ανάπλασαν δημιουργικά κατά τον 7ο αι. π.Χ. ανατολίτες τεχνίτες στα εργαστήρια των βασιλικών αυλών της Μ. Ασίας, ιδιαίτερα ως διακοσμητικά θέματα στην ταπητουργία, αλλά και στους αρχιτεκτονικούς διακόσμους των φρυγικών και μετέπειτα λυδικών ανακτόρων. Άλλοστε δεν είναι τυχαίο ότι κατά την ίδια εποχή το διακοσμητικό θέμα των ανθέων λωτών κρατά τον ανατολικό χαρακτήρα, κυρίως σε αντικείμενα φοινικικής και ανατολίζουσας τεχνοτροπίας που απαντούν ως αφιερώματα στα μεγάλα ιερά, όπως της Αθηνάς Λινδίας<sup>33</sup> στη Ρόδο. Με τις ανατολικοελληνικές παραγωγές της κεραμικής του ύστερου 7ου αι. π.Χ. φαίνεται να συνδέεται το εξελληνισμένο και κοινό πλέον διακοσμητικό θέμα φύλλων και ανθέων λωτού, που εμφανίζεται κατά τον ύστερο 7ο αι. π.Χ. πιθανώς σε τορευτικά εργαστήρια του ανατολικοελληνικού χώρου. Το θέμα αυτό εξελίσσεται στη μεταλλοτεχνία<sup>34</sup> που αναπτύσσεται μετά τα μέσα του 6ου αι. π.Χ. στη νότια Ιταλία και νότια Ελλάδα, στη Μακεδονία, στα βασίλεια της Θράκης, με αποκορύφωση την τορευτική των Αχαιμενιδών.

Ένα κλειστό χρονολογημένο σύνολο του δεύτερου μισού του 7ου αι. π.Χ. από τον τάφο 3 στη θέση Μακρύ Λαγγόνι της αρχαϊκής νεκρόπολης της Καμίρου (αρ. κατ. 5-6, εικ. 8-9, 10-11), περιλαμβάνει δύο αργυρές ομφαλωτές φιάλες, μία ρηγή (αρ. κατ. 5, εικ. 8-9) και μια βαθειά (αρ. κατ. 6, εικ. 10-11), με διακόσμηση πετάλων και ανθέων λωτού. Η ομάδα των διακοσμημένων ομφαλωτών φιαλών που ως προς το σχήμα της προέρχεται από την ακόσμητη ομφαλωτή φιάλη<sup>35</sup>, είναι γνωστή σε ασυρριακά τέχνηρα, αλλά κυρίως στη φρυγική μεταλλοτεχνία του 8ου και 7ου αι., γνωστή από τους τύμβους του Γορδίου<sup>36</sup>, του Elmali<sup>37</sup> και της Άγκυρας<sup>38</sup>. Οι αργυρές φιάλες της Ρόδου ανήκουν στην ομάδα των φιαλών<sup>39</sup> με διακόσμηση αιχμηρών απολήξεων και γλωσσωτών φύλλων που εναλλάσσονται περιμετρικά του ισχυρού ομφαλού και σχηματίζουν ανά ζεύγη σχηματοποιημένα άνθη λωτού, διακοσμητικό θέμα γνωστό στη φρυγική μεταλλοτεχνία του 8ου και 7ου αι. π.Χ. Προϊόν της φρυγικής τορευτικής του τύπου αυτού αποτελεί και η χάλκινη ανάγλυφη φιάλη από το νεκροταφείο της Ορθής Πέτρας στην Ελεύθερνα της Κρήτης<sup>40</sup>, ενώ οι ελληνικές μεταπλάσεις των ανατολικών αυτών θεμάτων διαφαίνονται στα συγκριτικά όμοια με τη Ρόδο παραδείγματα χάλκινων αγγείων από τα μεγάλα ελλαδικά ιερά, όπως της Περαχώρας<sup>41</sup>, της Ολυμπίας<sup>42</sup>, του Ηραίου του Άργους<sup>43</sup>, αλλά και των ιερών της Ιωνίας, όπως της Εφέσου<sup>44</sup>, η διακόσμηση των οποίων αποδίδεται εκλεπτυσμένα, σχεδόν επιπεδόγλυφα και γραμμικά. Οι φρυγικές παραλλαγές των σκευών αυτών πιθανώς αντανακλούν διαφορετικά εργαστήρια του ιωνικού ή ανατολικοελληνικού γεωγραφικού χώρου, που δέχτηκαν σαφείς επιδράσεις από τη φρυγική τορευτική<sup>45</sup>.

Οι 109 ως σήμερα γνωστές στον ελλαδικό χώρο διακοσμημένες ομφαλωτές φιάλες και οι διάφορες τυπολογικές ταξινομήσεις που για αυτές έχουν προταθεί, καλύπτουν ένα μεγάλο χρονικό φάσμα από τον ύστερο 8ο έως και τον 5ο αι. π.Χ. Στα εργαστήρια κατασκευής των ομφαλωτών

<sup>32</sup> SMITH 1986, 71-72.

<sup>33</sup> BLINKENBERG 1931, 176, 179-180, αρ. 554-555, 557, pls 19-21 (τρίδακνα με εγχάρακτο φυτικό διάκοσμο φοινικικής τεχνοτροπίας), 201, αρ. 617, 619, pl. 25 (χάλκινα εξαρτήματα ιπποσκευών με φυτικό διάκοσμο)· BOARDMAN 1996, 91, εικ. 58.

<sup>34</sup> SIDERIS 2008, 342-343, figs. 2-4 με βιβλιογραφία· FELSCH 2007, 232-233, 375, nos 2149-2152, Taf. 60· KUNZE 2007, 176-177, αρ. C 43· LANDOLFI 2000, 140-141, Tav. VI· ΒΟΚΟΤΟΠΟΥΛΟΥ 1997, 249-250, αρ. 119.

<sup>35</sup> YOUNG 1995, 14-17, 130-147, 232-236, pls 9, 10, 68-73, 89-90· MATTHÄUS 1985, 135-136, 143-145· MUSCARELLA 1988, 184.

<sup>36</sup> YOUNG 1995, 133-141 (τύμβος MM)· HASSERODT 2009, 277, 470-471.

<sup>37</sup> HASSERODT 2009, 277, 471, αρ. 166-167.

<sup>38</sup> ÖZGÜÇ - AKOK 1947, 64-65, fig. 18, Lev. XXII (χάλκινη, επιχρυσωμένη ομφαλωτή φιάλη, τύμβος I, λόφος του Μανσωλείου της Άγκυρας, 8ος αι. π.Χ.)

<sup>39</sup> HASSERODT 2009, 276-286, κυρίως 283-285 (Untergruppe 6 - Lotusschalen mit Rautenspitzen)· MATTHÄUS

1985, 154· PAYNE 1940, 149, 154· LUSCHEY 1939, 121-123.

<sup>40</sup> ΣΤΑΜΠΟΛΙΔΗΣ - ΚΑΡΕΤΣΟΥ 1998, 246, αρ. 304· ΣΤΑΜΠΟΛΙΔΗΣ 2003, 443, αρ. 763.

<sup>41</sup> PAYNE 1940, 154, pl. 53.1-2, 5-6· HASSERODT 2009, 415, 416-417, αρ. 81, 83, 88.

<sup>42</sup> HASSERODT 2009, 414, αρ. 78, Taf. 13.2.

<sup>43</sup> WALDSTEIN 1905, 283-284, αρ. 1975, 1976, pls. CXIV-CXV· HASSERODT 2009, 418-419, αρ. 96-97.

<sup>44</sup> KLEBINDER GAUSS 2007, 138-139, 267, αρ. 820, Taf. 64.820.

<sup>45</sup> MATTHÄUS 1993, 170-171, 176, 181-182· KLEBINDER 2002, 79-81. Οι σχέσεις Φρυγίας και Ιωνίας έχουν επισημανθεί εκτενώς στην βιβλιογραφία, βλ. πρόσφατα KERSCHNER 2005, 114-121· KLEBINDER GAUSS 2008, 237-238. Για προϊόντα ανατολικοελληνικών εργαστηρίων κατά τον 7ο και πρώιμο 6ο αι. π.Χ. στη Ρόδο, βλ. ΦΙΛΗΜΟΝΟΣ κ.ά. 2006, 37-38· BOARDMAN 1996, 61-63. Μία χάλκινη φιάλη σε σχήμα κάλυκα του 7ου αι. π.Χ. από την Κάμιρο, ανατολικοελληνικού εργαστηρίου, εκτίθεται στο Βρετανικό Μουσείο, βλ. KLEBINDER GAUSS 2007, 139, σημ. 1001.



φιαλών, εκτός της κεντρικής Ανατολίας και της δυτικής Μικράς Ασίας, θα πρέπει να συμπεριληφθεί από τον ύστερο 7ο αι. π.Χ. η Κόρινθος<sup>46</sup>, σημαντικό κέντρο εμπορίου, κεραμικής και μεταλλοτεχνίας, καθώς στο γειτονικό ιερό της Περαιχώρας συγκαταλέγεται ένας μεγάλος αριθμός πολυτίμων μεταλλικών αγγείων ανατολίζουσας τεχνολογίας, αξιοσημείωτος για την έρευνα της πρώιμης αρχαϊκής τορευτικής στην Ελλάδα.

Μολονότι η Ρόδος θα μπορούσε να ήταν ένα από τα κέντρα κατασκευής αγγείων, η άποψη αυτή παραμένει μια ελκυστική υπόθεση, καθότι τα αρχαιολογικά ευρήματα από τις νεκροπόλεις της Ιαλυσού και της Καμείρου, υποδεικνύουν τη δραστηριότητα μόνον εργαστηρίου κοσμηματοτεχνίας<sup>47</sup> κατά τον ύστερο 7ο και 6ο αι. π.Χ. για την κατασκευή περίτεχνων χρυσών και αργυρών, αλλά και από ημιπολύτιμους λίθους, αντικειμένων καλλωπισμού.

Από το σύνολο των αργυρών αγγείων πολυτελείας της Ρόδου, που εν συντομία εξετάστηκαν, διαφαίνονται οι εμπορικές επαφές και οι επιρροές του νησιού με τον ανατολικοελληνικό χώρο και το μεγάλο μεταλλοτεχνικό κέντρο της Φρυγίας<sup>48</sup>. Οι επιδράσεις άλλοστε που δέχτηκε η Ρόδος από τους Φοίνικες στον 7ο αι. π.Χ. αποτελούν συνέχεια πολύ παλαιότερων δεσμών, που σηματοδοτούνται πλέον στα αρχαϊκά χρόνια από τα μακρινά και υπερπόντια εμπορικά ταξίδια Ελλήνων και ξένων προς αναζήτηση καλύτερης τύχης. Δεν είναι άλλοστε τυχαίο ότι κατά τον 7ο αι. π.Χ. η Ρόδος βρίσκεται στο απόγειό της, καθώς οι Ρόδιοι αποτελούν σημαντική νησιωτική ναυτική δύναμη και αναπτύσσουν εμπορικά δίκτυα<sup>49</sup>, εγκαθιδρύοντας αποικίες και εμπορεία σε Ανατολή και Δύση. Στο πλαίσιο αυτό οι αργυρές φιάλες της Ρόδου, δείγματα πλούτου, μεταφέρθηκαν στους κατόχους τους μέσω των εμπορικών σταθμών, ακολουθώντας είτε τις θαλάσσιες διόδους του Αιγαίου είτε «τους δρόμους των ποταμών που οδηγούσαν από τη νότια Φρυγία στη Λυκία και την Περαιά της Ρόδου<sup>50</sup>».

Τα αργυρά αγγεία των αρχαϊκών χρόνων της Ρόδου φαίνεται ότι κατασκευάστηκαν σε ένα σημαντικό κέντρο μεταλλοτεχνίας του ανατολικοελληνικού χώρου, σε μια εποχή, όπου η ανάπτυξη και η διακίνηση του εμπορίου, η ομαλή μετακίνηση Ροδίων, εμπόρων και έμπειρων τεχνιτών από την Ανατολή βρίσκονταν στο απόγειό τους.

#### ΚΑΤΑΛΟΓΟΣ ΕΥΡΗΜΑΤΩΝ

1. Αργυρή φιάλη φοινικικού τύπου (Εικ. 1-2)  
Κάμειρος, 8ος - 7ος αι. π.Χ.  
Αρ. Ευρ. 1860.0404.99. Βρετανικό Μουσείο.  
Τμήμα Ελληνικών και Ρωμαϊκών Αρχαιοτήτων  
Διαστάσεις: ύψος 0.40μ., διάμ. χείλους 0.184μ.,  
πάχ. 0.004μ.  
Ελλιπής στο σώμα. Συμπληρωμένη. Επιφάνειες  
διαβρωμένες.  
Αβαθής φιάλη με σχεδόν επίπεδη επιφάνεια  
στήριξης. Η εγχάρακτη διακόσμηση εκτείνεται  
στο εσωτερικό, αποδοσμένη με την τεχνική της  
έκκρουστης πίεσης. Στον πυθμένα κεντρικός  
ρόδακας σε μετάλλιο, πλαισιώνεται από πλοχ-

μοειδή στικτή ταινία, ενώ στην περιφέρεια της  
φιάλης αντίστοιχη ταινία από στιγμές διακο-  
σμεϊται με σχηματοποιημένα άνθη λωτού. Ζεύ-  
γη δέλτων με διπλά φτερά και κεντρικό δίσκο,  
διατεταγμένα συμμετρικά κατά τον κάθετο και  
οριζόντιο, νοητό άξονα, συνδέονται μεταξύ  
τους με το διακοσμητικό σχοινίο των λωτών.  
Στους δέλτους αναγράφονται ιερογλυφικά που  
έχουν διακοσμητικό χαρακτήρα, καθώς και  
θεικά σύμβολα του Άπιος, του Ώρου, του  
Αρποκράτη και της Μουτ, συνοδευόμενα από  
νειλωτικά φυτά.

<sup>46</sup> PAYNE 1940, 149-156· ΒΟΚΟΤΟΠΟΥΛΟΥ 1997, 27· HAS-  
SERODT 2009, 337-347.

<sup>47</sup> HIGGINS 1961, 104-114 (Βρετανικό Μουσείο), *Mer Égée*, 149-153, αρ. 89-96 (Μουσείο Λούβρου)· LAFFINEUR 1978, 172-184· DEPERT LIPPITZ 1985, 66-70, 98-114.

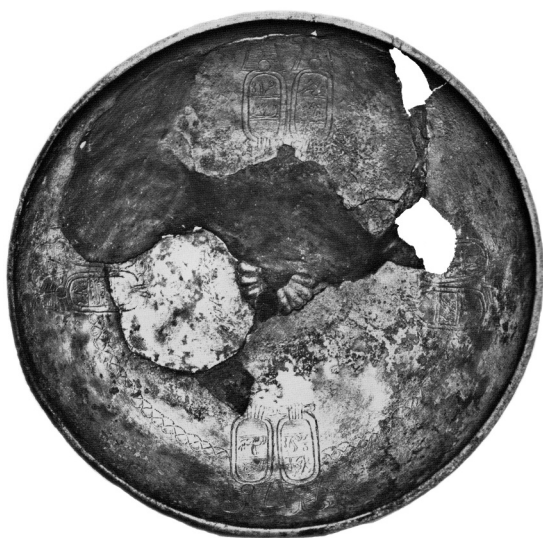
<sup>48</sup> Για εισαγωγές προϊόντων στον ελλαδικό χώρο από τη Φρυγία, βλ. BARNETT 1956, 227· MUSCARELLA 1967, 60-61, αλλά και ειδικότερα στη Ρόδο, βλ. HERMANN 1984, 18, 20 (χάλκινα επιθήματα Σειρήνων)· MUSCARELLA 1989, 338-339 (πόρπες φρυγικού τύπου), και 340, 342, όπου και μιμήσεις φρυγικών προτύπων σε χάλκινες φιάλες από τη Λίνδο, βλ. BLINKENBERG 1931, 220, nos 718, 719, pl. 30· KERSCHNER 2005b, 144-145, figs. 16-17 (φρυγικός ασκός από την Κάμειρο)· ΣΤΑΜΠΟΛΙΔΗΣ 2003, 443, αρ. 764 και

ΣΤΑΜΠΟΛΙΔΗΣ - ΚΑΡΕΤΣΟΥ 1998, 243-244, αρ. 298 (χάλκινες αβαθείς φρυγικές φιάλες με κρικοειδείς λαβές) με εκτενή βιβλιογραφία· ΤΡΙΑΝΤΑΦΥΛΛΙΔΗΣ 2005-2006, 121, εικ. 2 (φιάλες μεσόμφαλες φρυγικού τύπου από τον αποθέτη της Ιαλυσού). Οι φρυγικές απομιμήσεις ή επιδράσεις σε τέχνηρα, προερχόμενα από κέντρα μεταλλοτεχνίας της Ιωνίας ή του ανατολικοελληνικού χώρου έχουν διαπιστωθεί από πολλούς ερευνητές, βλ. KLEBINDER 2002, 80· KERSCHNER 2005a, 127-128.

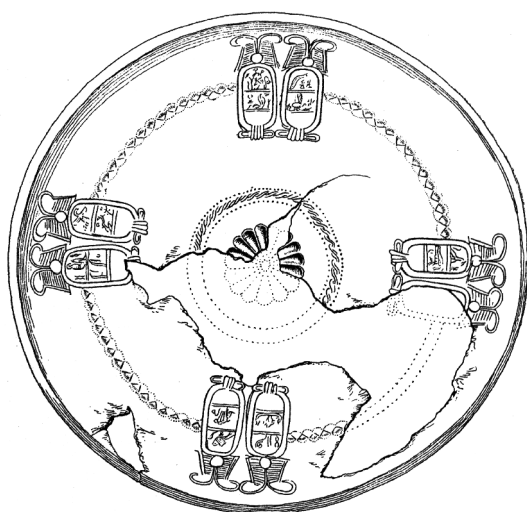
<sup>49</sup> COLDSTREAM 1982, 262-265, 268-269· ΦΙΑΗΜΟΝΟΣ κ.ά. 2006, 22-23· ΤΡΙΑΝΤΑΦΥΛΛΙΔΗΣ 2008a, 96-98.

<sup>50</sup> ΣΤΑΜΠΟΛΙΔΗΣ 2003, 67· ΣΤΑΜΠΟΛΙΔΗΣ - ΚΑΡΕΤΣΟΥ 1998, 129.

Βιβλιογραφία: WALTER 1921, αρ. 1, fig. 1· MARKOE 1985, 127, 214, αρ. R1· KOUROU 2003, 252· HASSERODT 2009, 394-395, αρ. 38.



Εικ. 1 - Αργυρή φιάλη φοινικικής τεχνοτροπίας. Κάμπος Ρόδου. 8ος-7ος αι. π.Χ. Βρετανικό Μουσείο (Αρ. Ευρ. 1860.0404.99).



Εικ. 2 - Σχεδιαστική κάτοψη αργυρής φιάλης (Αρ. Ευρ. 1860.0404.99)

2. Αργυρή ομφαλωτή, βαθειά φιάλη (Εικ. 3-4) Ιαλυσός. Κτήμα Τσαμπίκου-Μαρκάκη. Πρωτογενής καύση αρ. 485. Ύστερος 7ος αι. π.Χ. Αρ. Ευρ. 12027. Αρχαιολογικό Μουσείο Ρόδου Διαστάσεις: μέγ. σωζ. ύψος 0.018μ., διάμ. χείλους 0.220μ., πάχ. 0.004μ.

Ελλιπής κατά το μεγαλύτερό της μέρος. Επιφάνειες έντονα διαβρωμένες. Πάτινα μελανή τεφρή.

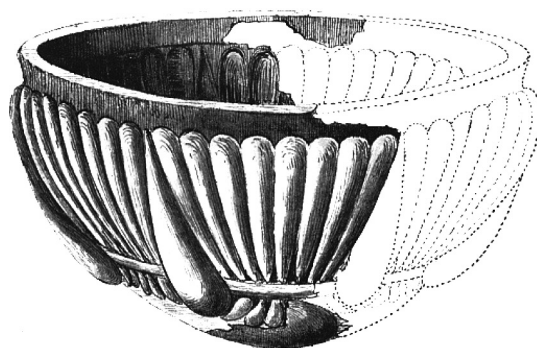
Είκοσι συνανήκοντα θραύσματα από την κυρτή βάση με ισχυρό κοίλο ομφαλό στον πυθμένα, το κυρτό τοίχωμα και το ακόσμητο, κάθετο χείλος. Εξωτερικά και στο κατώτερο τμήμα του σώματος σώζεται ανάγλυφος οριζώντιος δακτύ-

λιος πάνω από τον οποίο εκφύονται έξι άνθη λωτού που εναλλάσσονται με έξι ζεύγη από επτά και οχτώ πέταλα αντίστοιχα. Κάτω από τον ανάγλυφο δακτύλιο διατάσσονται έξι ανοιχτά, αλλά μικρότερα άνθη λωτού από τέσσερα και πέντε πέταλα αντίστοιχως, συμμετρικά και αντωπά προς τον άνω φυτικό διάκοσμο.

Βιβλιογραφία: JACOPI 1929, 109-110, εικ. 103· LUSCHEY 1939, 95, 101, no. 1· STRONG 1966, 55-56· ΤΡΙΑΝΤΑΦΥΛΛΙΔΗΣ 2005-2006, 121-122, εικ. 4· HASSERODT 2009, 437, αρ. 195.



Εικ. 3 - Αργυρή ομφαλωτή βαθειά φιάλη. Ιαλυσός Ρόδου. 7ος αι. π.Χ. Αρχαιολογικό Μουσείο Ρόδου (Αρ. Ευρ. 12027).



Εικ. 4 - Σχεδιαστική όψη αργυρής ομφαλωτής φιάλης Ιαλυσού (Αρ. Ευρ. 12027).

3. Αργυρή χρυσόμαλη φιάλη (Εικ. 5) Ρόδος. 7ος αι. π.Χ.

Αρ. Ευρ. 1981.11.12. Μητροπολιτικό Μουσείο Νέας Υόρκης. Συλλογή Ελληνικών και Ρωμαϊκών Αρχαιοτήτων.

Διαστάσεις: ύψος 0.039μ., διάμ. χείλους 0.313μ.

Ακέραη.

Ρηγή φιάλη που διακοσμείται εξωτερικά από δώδεκα άνθη λωτού, εναλλασσόμενα με δώδεκα ζεύγη από τέσσερα πέταλα το καθένα. Ο έντονα κυρτός ομφαλός, καλύπτεται από λεπτό

φύλλο χρυσού, διακοσμημένο στο κέντρο με μικρό ασπίδιο, το οποίο περικλείει ρόδακας από δώδεκα πέταλα. Εικονιστικός διάκοσμος από ζώα διακρίνεται σε ζώνη στην περιφέρεια του ομφαλού: δύο καθήμενες σφίγγες ακολουθεί ένα λιοντάρι με κεφαλή ταύρου, ένας αγριόχοιρος που στρέφεται προς τα δεξιά, ένα πουλί που στέκεται σε λουλούδι και ένας πάνθηρας που στρέφεται προς τα αριστερά. Μεταξύ των ζώων, διακρίνονται μικρά δέντρα που εκφύονται από το έδαφος.

Βιβλιογραφία: HASSERODT 2009, 395, αρ. 39· BÖTHMER 1991, 103, αρ. 83· BÖTHMER 1984, 21, αρ. 12.



Εικ. 5 - Αργυρή χρυσόμφαλη φιάλη. Ρόδος. 7ος αι. π.Χ. Μητροπολιτικό Μουσείο Νέας Υόρκης (Αρ. Ευρ. 1981.11.12).

4. Αργυρός επιχρυσωμένος κάνθαρος (Εικ. 6-7) Κάμιρος, 650-600 π.Χ.

Αρ. Ευρ. S 1211, Bj 2165. Μουσείο Λούβρου. Τμήμα Ελληνικών, Ετρουσκικών και Ρωμαϊκών Αρχαιοτήτων

Διαστάσεις: μέγ. ύψος 0.087μ, διάμ. χείλους 0.280μ., διάμ. βάσης 0.145μ.

Σχεδόν ακέραιος. Ελλiptής στο χείλος και στο χρυσό μέταλλο του πυθμένα. Πάτινα φαίη μελανή.

Υψηλό κωνικό στέλεχος και σώμα ρηχό με κοίλο πυθμένα. Λαβές με κεντρική νεύρωση. Το μέταλλο από χρυσό λεπτό φύλλο είναι διακοσμημένο στο κέντρο με κομβίο και ζώνη από αστραγάλους, γύρω από την οποία διακρίνονται ακτινωτά διατεταγμένα κλειστά και ανοιχτά άνθη λωτού. Στις γενέσεις των λαβών επίθετα λεπτά χρυσά ελάσματα διακοσμούνται με γεωμετρικά σχέδια σε έξι ζώνες από ενάλληλους μαιάνδρους, ρόμβους και σχοινία. Δύο οριζόντια σχοινία με αστραγάλους διακοσμούν στο εξωτερικό το κωνικό στέλεχος και το κάτω μέρος του σώματος.

Βιβλιογραφία: STRONG 1966, 58, pl. 8b-c· *Mer Égée*, 147, αρ. 83.



Εικ. 6 - Αργυρός επιχρυσωμένος κάνθαρος (όψη). Κάμιρος Ρόδου. 7ος αι. π.Χ. Μουσείο Λούβρου (Αρ. Ευρ. S 1211, Bj 2165).



Εικ. 7 - Αργυρός επιχρυσωμένος κάνθαρος (κάτοψη στο εσωτερικό). Κάμιρος Ρόδου. 7ος αι. π.Χ. Μουσείο Λούβρου (Αρ. Ευρ. S 1211, Bj 2165).

5. Αργυρή ομφαλωτή φιάλη (Εικ. 8-9) Κάμιρος, Μακρύ Λαγγόνι. Τάφος 3. Ταφή III. 640-600 π.Χ.

Αρ. Ευρ. 12066α. Αρχαιολογικό Μουσείο Ρόδου.

Διαστάσεις: μέγ. ύψος 0.029μ., διάμ. χείλους 0.179μ.

Ελλiptής, σχεδόν κατά το ήμισυ. Συγκολλημένη και συμπληρωμένη. Τεφρόχρωμη πάτινα.

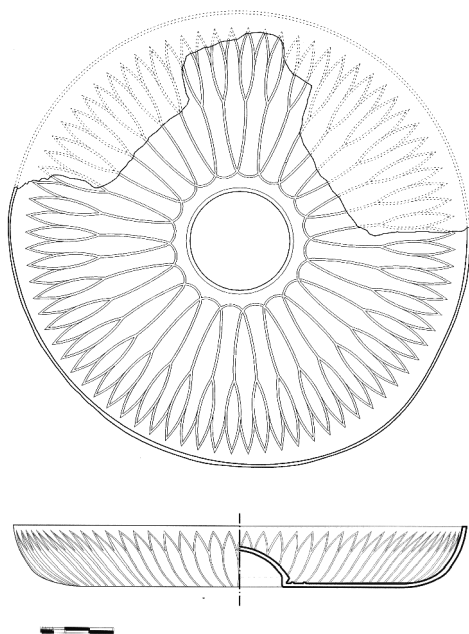
Βάση επίπεδη με βαθειά ημισφαιρική κοίλανση



Εικ. 8 - Αργυρή ομφαλωτή φιάλη. Κάμιρος. Μακρύ Λαγγόνι. Τάφος 3. Ταφή III. Αρχαιολογικό Μουσείο Ρόδου (Αρ. Ευρ. 12066α).

που σχηματίζει στον πυθμένα ημισφαιρικό ομφαλό. Σώμα αβαθές, που απολήγει σε ελαφρώς έσω νεύον, πεπλατυσμένο χείλος. Ο ομφαλός περιθέεται από αύλακα και ανάγλυφο δακτύλιο. Η διακόσμηση στην εξωτερική επιφάνεια εκτείνεται γύρω από τον ομφαλό και σε μικρή απόσταση από αυτόν, σε ακτινωτή διάταξη, όπου πέταλα λωτού με καμπύλες απολήξεις προς τον ομφαλό απολήγουν σε επιμήκη λογχοειδή φύλλα προς το χείλος.

Βιβλιογραφία: JACOPI 1931, 43, αρ. 1, εικ. 13· ΣΤΑΜΠΟΛΙΔΗΣ - ΚΑΡΕΤΣΟΥ 1988, 347, αρ. 305· ΣΤΑΜΠΟΛΙΔΗΣ 2003, 443, αρ. 762· ΤΡΙΑΝΤΑΦΥΛΛΙΔΗΣ 2005-2006, 121, εικ. 3· HASSERODT 2009, 425, αρ. 132.



Εικ. 9 - Σχεδιαστική κάτοψη και όψη αργυρής ομφαλωτής φιάλης (Αρ. Ευρ. 12066α). Σχεδιαστική απόδοση Φωτεινή Χαλβαντζή.

6. Αργυρή ομφαλωτή φιάλη, ελλειπής. (Εικ. 10-11) Κάμειρος, Μακρύ Λαγγόνι. Τάφος 3. Ταφή III. 640-600 π.Χ.

Αρ. Ευρ. 12066β. Αρχαιολογικό Μουσείο Ρόδου.

Διαστάσεις: μέγ. σωζ. ύψος, 0.060μ., διάμ. χείλους 0.120μ.

Ελλειπής κατά το μεγαλύτερό της μέρος. Πάτινα σκούρα φαιή.

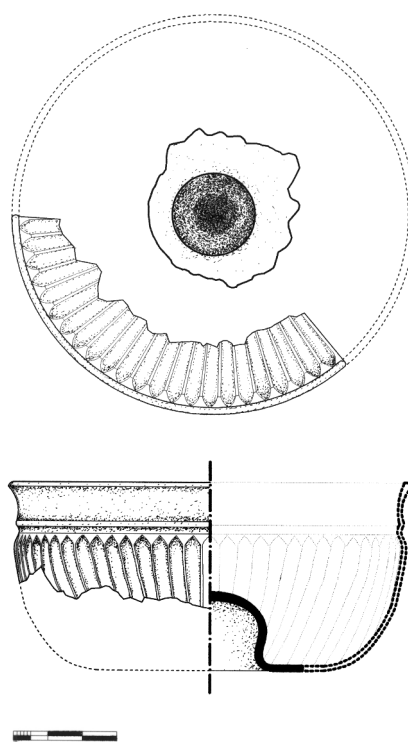
Από τη βάση σώζεται ο έντονα κυρτός ομφαλός στον πυθμένα και τμήμα του ημισφαιρικού σώματος που απολήγει σε έξω νεύον χείλος. Στη

βάση του χείλους οριζόντια αυλάκωση οριοθετεί την διακόσμηση του σώματος που συνίσταται από πέταλα λωτού που έχουν οξυκόρυφες απολήξεις.

Βιβλιογραφία: JACOPI 1931, 43· ΤΡΙΑΝΤΑΦΥΛΛΙΔΗΣ 2005-2006, 121· HASSERODT 2009, 425, αρ. 133.



Εικ. 10 - Αργυρή ομφαλωτή φιάλη. Κάμειρος. Μακρύ Λαγγόνι. Τάφος 3. Ταφή III. Αρχαιολογικό Μουσείο Ρόδου (Αρ. Ευρ. 12066β).



Εικ. 11 - Σχεδιαστική κάτοψη και όψη αργυρής ομφαλωτής φιάλης (Αρ. Ευρ. 12066β). Σχεδιαστική απόδοση Φωτεινή Χαλβαντζή.

Παύλος Τριανταφυλλίδης  
pavlos.triantafyllidis@gmail.com

**VASI D'ARGENTO DELL'EPOCA ARCAICA PROVENIENTI DALL'ISOLA DI RODI.** L'isola di Rodi, per la sua posizione nell'Egeo SW, ha costituito un punto importante per il movimento di merci, di prodotti portati dall'Oriente all'Occidente, e inoltre, per i suoi grandi santuari, ha attirato una moltitudine di pellegrini e numerosi sono gli *ex voto* offerti da Rodioti e stranieri, da archonti e re, da semplici fedeli, commercianti e viaggiatori. Nell'ambito della presenza multiforme di oggetti metallici a Rodi nel tardo VIII e VII sec. a.C., le relazioni di Rodi con i grandi centri di produzione di questi oggetti – la Fenicia, la Siria settentrionale, l'area del Caucaso e del lago Van – si intravedono in una serie di *ex voto* che si trovano nei santuari di Atena Lindia a Lindo, di Atena Ialysia a Ialiso e di Atena Camirene a Camiro. Di particolare interesse archeologico per la metallurgia durante il VII secolo a.C. sono i preziosi *ex voto*, recuperati in complessi funerari delle necropoli arcaiche di Ialiso e di Camiro, come le *phialai* ombelicate e gli *skyphoi* in argento e in bronzo. Nel presente lavoro viene analizzata la classe dei vasi d'argento del VII sec. a.C., quando Rodi si trovava nella sua massima fioritura commerciale ed economica, e vengono formulate delle ipotesi sulla provenienza di bottega, sui modelli artistici e sulle influenze di queste suppellettili dai grandi centri di metallurgia nell'Oriente.

**SILVER VESSELS OF THE ARCHAIC PERIOD FROM RHODES.** Rhodes due to its important geographical position in the Aegean, was an important trade centre for all kinds of goods from the East to the West, but also attracted many pilgrims to its significant temples and votive offerings were given there by both locals and foreigners, nobles and kings, or simple faithful merchants and travelers. Within this frame the presence of all kinds of metal artifacts as votive offerings found in the Athena temples at Lindos, Athena Lindia temple, at Ialysos, Athena Ialysia temple, and at Kamiros, Athena Kamirada temple, during the late 8th and 7th century BC reflects Rhodes' relations with the great centers of metal production such as Phoenicia, northern Syria, the Caucasus and the area around Lake Van. Of particular interest for the 7th century BC metalwork are the valuable offerings found in funerary contexts of the archaic necropoleis of Ialysos and of Kamiros such as the silver and bronze omphalos bowls and skyphoi. The current study is dealing with the category of silver vessels dated to the 7th century BC, the early archaic period, a time when Rhodes was in its commercial and financial peak, while views are argued for the provenance of their workshop, for their artistic prototypes and for the influence of the large metalworking centers of the East in their style.

ΒΙΒΛΙΟΓΡΑΦΙΑ

- ΒΟΚΟΤΟΠΟΥΛΟΥ Ι. 1997, *Αρχαία Ελληνική Τέχνη. Αργυρά και Χάλκινα Έργα Τέχνης*, Αθήνα.
- ΣΤΑΜΠΟΛΙΔΗΣ Ν. 1994, Ελεύθερα. Τομέας III.2. *Γεωμετρικό - Αρχαϊκό Νεκροταφείο της Ορθής Πέτρας*, Ρέθυμνο.
- ΣΤΑΜΠΟΛΙΔΗΣ Ν. 2003, *Πλόες: από τη Σιδώνα στη Χουέλβα. Σχέσεις Λαών της Μεσογείου, 16ος-6ος αι. π. Χ.*, Αθήνα.
- ΣΤΑΜΠΟΛΙΔΗΣ Ν. - ΚΑΡΕΤΣΟΥ Α. 1998, *Ανατολική Μεσόγειος: Κύπρου, Δωδεκάνησα, Κρήτη, 16ος-6ος αι. π. Χ.*, Ηράκλειο.
- ΤΡΙΑΝΤΑΦΥΛΛΙΔΗΣ Π. 2005-2006, 'Μετάλλινα Αγγεία από την Επανεκθεση του Αρχαιολογικού Μουσείου Ρόδου', *Ευλιμένη* 6-7, 119-137.
- ΦΙΛΗΜΜΟΝΟΣ Μ. κ.ά. 2006 (επιμ.), *Το Αρχαιολογικό Μουσείο Ρόδου*, Αθήνα.
- BARNETT R. 1956, 'Ancient Oriental Influences on Archaic Greece', εις S. Weinberg (ed.), *The Aegean and the Near East. Studies Presented to Hetty Goldman on the Occasion of her Seventh-Fifth Birthday*, Locust Valley, 212-238.
- BERNARDINI CH. 2006, *I bronzi della stipe di Kamiros*, (MSATENE 18), Atene.
- BLINKENBERG CH. 1931, *Lindos. Fouilles de l'Acropole 1902-1914*, I. *Les Petits Objets*, Berlin.
- BLINKENBERG CH. - KINCH K. 1941, *Lindos. Fouilles et Recherches 1902-1914*, II. *Inscriptions I*, Berlin-Copenhagen.
- BOARDMAN J. 1996, *Οι Αρχαίοι Έλληνες στην Υπερπόντια Εξάπλωσή τους. Οι πρώτες Αποικίες και το Εμπόριό τους*, Αθήνα.
- BOTHMER D. 1984, 'A Greek and Roman Treasury', *BMM* 42/1, 1-74.
- BOTHMER D. 1991, *Glories of the Past. Ancient Art from the Shelby White and Leon Levy Collection*, New York.
- BOUZEK J. 1997, *Greece, Anatolia and Europe: Cultural Interrelations during the Early Iron Age*, (STUDIES IN MEDITERRANEAN ARCHAEOLOGY 122), Jonsered.
- BRAUN HOLZINGER A. E. - REHM E. 2005, *Orientalischer Import in Griechenland im frühen 1. Jahrtausend v. Chr.*, (ALTER ORIENT UND ALTES TESTAMENT 328), Münster.
- BURKERT W. 2003, *Αρχαίος Ελληνικός Πολιτισμός. Η Επίδραση της Ανατολής* (2η έκδοση), Αθήνα.
- COLDSTREAM N. 1982, 'Greeks and Phoenicians in the Aegean', εις H. G. Niemeyer (Hrsg.), *Phönizier im Westen. Die Beiträge des Internationalen Symposiums über "Die phönizische Expansion im westlichen Mittelmeerraum"* (Köln vom 24. bis 27. April 1979), Mainz a.Rh., 261-275.
- DARBANDI S. M. - ZOURNATZI A. 2008, *Ancient Greece and Ancient Iran: cross-cultural encounters* (1st International Conference Athens, 11-13 November 2006), Athens.
- DEPERT LIPPITZ B. 1985, *Griechischer Goldschmuck*, Mainz am Rhein.
- FELSCH R. S. C. 2007, *Kalapodi. Ergebnisse der Ausgrabungen im Heiligtum der Artemis und des Apollon von Hyampolis in der antiken Phokis 2*, Mainz am Rhein.
- FURTWÄNGLER A. - CURTIUS E. - ADLER F. 1890, *Die Bronzen und die übrigen kleineren Funde von Olympia*, (OLYMPIA DIE ERGEBNISSE DER VON DEM DEUTSCHEN REICH VERANSTALTETEN AUSGRABUNG 4), Berlin.
- HASSERODT M. 2009, *Griechische und Orientalische Metallphialen des frühen ersten Jahrtausends v. Chr. in Griechenland*, (ASIA MINOR STUDIEN 62), Bonn.

- HAYES W. J. 1985, *Etruscan and Italic Pottery in the Royal Ontario Museum*, Toronto.
- HERRMANN H. V. 1984, 'Kesselschmuck, Nachträge', *MDAI(A)* 99, 17-33.
- HIGBIE C. 2003, *The Lindian Chronicle and the Greek Creation of Their Past*. Oxford.
- HIGGINS A. R. 1961, *Greek and Roman Jewellery*, London.
- JACOPI J. 1929, *Scavi nella Necropoli di Ialisso 1924-1928*, *CIRh* 3.
- JACOPI J. 1931, *Esplorazione archeologica di Camiro I. Scavi nelle necropoli camiresi 1929-1930*, *CIRh* 4.
- JONES J. 2005, 'Glass Vessels from Gordion. Trade and Influence along the Royal Road', εις KEALHOFER 2005, 101-116
- Jones J. 2009, 'Did the Phrygians Make Glass? Sources of Moulded Glass at Iron Age and Hellenistic Gordion', εις *Annales of the 17<sup>th</sup> Congress of the International Association for the History of Glass* (2006, Antwerp), Brussels, 21-26
- KEALHOFER L. 2005, *The Archaeology of Midas and the Phrygians. Recent Work at Gordion*, Philadelphia.
- KERSCHNER M. 2005a, 'Ionier und ihr Verhältnis zu Phrygien und Lydern', εις *Neue Forschungen zu Ionien, Fahri İşik zum 60. Geburtstag gewidmet*, (ASIA MINOR STUDIEN 54), Bonn, 113-146.
- KERSCHNER M. 2005b, 'Phrygische Keramik in Griechischen Kontext', *JÖAI* 74, 125-149
- KLEBINDER G. 2002, 'Ephesos und Phrygien. Eine Untersuchung der Beziehungen anhand der Bronzen aus dem frühen Artemision von Ephesos', εις B. Asamer *et alii* (Hrsg.), *Temenos. Festgabe für Florens Felten und Stefan Hiller*, Wien, 75- 82
- KLEBINDER GAUSS G. 2007, *Bronzefunde aus dem Artemision von Ephesos*, (FORSCHUNGEN IN EPHEOS 12/3), Wien.
- KLEBINDER GAUSS G. 2008, 'Ephesos und seine Beziehungen zur phrygischen Bronzekunst', εις U. Muss (Hrsg.), *Die Archäologie der ephesischen Artemis. Gestalt und Ritual eines Heiligtums*, Wien, 235-240.
- KOUROU N. 2003, 'Rhodes: the Phoenician Issue Revisited Phoenicians at Vroulia?', εις N. Chr. Stampolidis - V. Karageorghis (eds), *Πλόες-Sea Routes: Interconnections in the Mediterranean, 16<sup>th</sup>-6<sup>th</sup> c. BC* (Proceedings of the International Symposium held at Rethymnon, Crete, September 29<sup>th</sup>-October 2<sup>nd</sup> 2002), Athens, 249-262.
- KOUROU N. 2007, 'Les Phéniciens en Mer Égée', εις *La Méditerranée des Phéniciens de Tyr à Carthage* (Exposition, Paris 6.11.2007-20.4.2008), Paris, 137-139.
- KUNZE M. 2007, *Meisterwerke antiker Bronzen und Metallarbeiten aus der Sammlung Borowski I. Griechische und Römische Bronzen*, Mainz am Rhein.
- LAFFINEUR R. 1978, *L'Orfèvrerie Rhodienne Orientalisante*, Paris.
- LANDOLFI M. 2000, 'Greci e Piceni nelle Marche in età', (HESPERIA 12), 125-148.
- LUSCHEY H. 1939, *Die Phiale*, Bleicherode a. Harz.
- MARKETOU T. 2010, 'Rhodes', εις H. E. Cline, *The Oxford Handbook of the Bronze Age Aegean (ca. 3000-1000 BC)*, Oxford, 775-793.
- MARKOE G. 1985, *Phoenician Bronze and Silver Bowls from Cyprus and the Mediterranean*, Berkeley-Los Angeles-London.
- MATTHÄUS H. 1985, *Metallgefäße und Gefäßuntersätze der Bronzezeit, der geometrischen und archaischen Periode auf Cypern "mit einem Anhang der bronzzeitlichen Schwertfunde auf Cypern"*, (PRÄHISTORISCHE BRONZEFUNDE II/8), München.
- MATTHÄUS H. 1993, 'Zur Rezeption orientalischer Kunst-, Kultur- und Lebensformen in Griechenland', εις K. Raaflaub - E. Müller Luckner (Hrsg.), *Anfänge politischen Denkens in der Antike*.

- Die nahöstlichen Kulturen und die Griechen*, (SCHRIFTEN DES HISTORISCHEN KOLLEGS. KOLLOQUIEN 24), München, 165-186.
- MATTHÄUS H. 1999, 'The Greek Symposion and the Near East: Chronology and Mechanisms of Cultural Transfer', εις R. Docter - E. Moorman (eds.), *Proceedings of the XVth International Congress of Classical Archaeology* (Amsterdam, July 12-17, 1998), (ALLARD PIERSON SERIES 12), Amsterdam, 256-260.
- MATTHÄUS H. 2007, 'Art Phénicien - Art Orientalisant', εις *La Méditerranée des Phéniciens de Tyr à Carthage*, Paris, 127-135.
- Mer Égée = Mer Égée, Grèce des îles* (26 Avril-3 Septembre 1979, Musée du Louvre, Paris), Paris 1979.
- MUSCARELLA O. 1967, *Phrygian Fibulae from Gordion*, London.
- MUSCARELLA O. 1988, 'The Background to the Phrygian Bronze Industry', εις J. Curtis (ed.), *Bronzeworking Centres of Western Asia c. 1000-539 B.C.*, London-New York, 177-192.
- MUSCARELLA O. 1989, 'King Midas of Phrygia and the Greeks', εις K. Emre *et alii*, *Anatolia and the Ancient Near East. Studies in Honor of Tahsin Özgüç*, Ankara, 333-344.
- ÖZGÜÇ T. - AKOK M. 1947, 'Die Ausgrabungen an zwei Tumuli auf dem Mausoleumshügel bei Ankara', *Belleten* 11, 57-85.
- PASQUIER A. 2000, 'La coupe de bronze de l'ancienne collection Tyszkiewicz (information)', *CRAI* 144/1, 347-403.
- PAYNE H. G. G. 1940, *Perachora. The Sanctuaries of Hera Akraia and Limenia. Excavations of the British School of Archaeology at Athens, 1930-33. Architecture, Bronzes, Teracottas*, Oxford.
- RASMUSSEN B. T. 1979, *Bucchero Pottery from Southern Etruria*, Cambridge.
- RATHJE A. 1980, 'Silver Relief Bowls from Italy', *ARID* 9, 7-46.
- SIDERIS A. 2008, 'Achaemenid Toreutics in the Greek Periphery', εις DARBANDI - ZOURNATZI 2008, 339-353.
- SMITH P. H. G. H. 1996, 'A Study of 9<sup>th</sup>-7<sup>th</sup> Century Metal Bowls from Western Asia', *IA* 21, 1-92
- STRØM I. 1992, "Evidence from the Sanctuaries", εις G. Kopcke - I. Tokumaru (eds), *Greece between East and West: 10th-8th Centuries BC* (Papers on the Meeting at the Institute of Fine Arts, New York University, 1990), Mainz a. Rhein.
- STRONG D. E. 1966, *Greek and Roman Gold and Silver Plate*, London.
- TOKER A. - ÖZTÜRK J. 1992, *Metal Vessels. Museum of Anatolian Civilizations*, Istanbul.
- TRIANΤΑFYLLIDIS P. 2008a, 'Rhodes and the Orient in the 7<sup>th</sup> c. BC. The Evidence from a Primary Cremation at Daphne in Ialysos', εις Chr. Papageorgiadou Banis - A. Giannikouri (eds), *Sailing in the Aegean. Readings on the Economy and Trade Routes*, (ΜΕΛΕΤΗΜΑΤΑ 53), Athens, 89-104.
- TRIANΤΑFYLLIDIS P. 2008b, 'Achaemenid Influences on Rhodian Minor Arts and Crafts', εις DARBANDI - ZOURNATZI 2008, 355-366
- URE N. P. 1934, *Aryballoi and Figurines from Phitsona in Boeotia*, Cambridge.
- WALDSTEIN Ch. 1905, *The Argive Heraeum II*, Boston-New York.
- YOUNG R. S. 1995, *The Gordion Excavations Final Reports I. Three Great Early Tumuli*, (UNIVERSITY MUSEUM MONOGRAPH 43), Philadelphia.